

B-Lock nøgleboks – Monteringsvejledning

Til montering af B-Lock nøgleboks til ind boring i mur, skal der bruges et 80 mm kop-bor. Montagen kan også udføres uden kopbor ved at mur fugen omkring den ene side af en hel mursten fræses ud med et 8mm murbor, derefter bores 3-5 huller over hinanden og med hammer og mejsel fjernes enden af murstenen. Dernæst bores der helt igennem muren midt i murhullet med et 13mm murbor

Efter at borearbejdet er afsluttet prøvemonteres samtlige dele inkl. den indvendige montageboks, skive og møtrik. Herefter måles den overskydende længde på gevindrøret/stangen, delene afmonteres igen og gevindrøret/stangen kortes op (sørg for at gevindet er gangbart) B-Lock vendes så nøglehullet sidder i højre side af boksen ellers vil udfræsningen i skuffen ikke pege opad. Den yderste del af murhullet forsynes med et tykt lag silikone-fugemasse hele vejen rundt. Rundt på den indvendige side (mod muren) af B-Lock boksens yderring lægges der ligeledes et lag fugemasse. Samtlige dele monteres igen. Efterspænding kan foretages indv. i B-Lock nøgleboks med lille skraldenøgle (7x7mm)

Ny godkendelse: Som alternativ montage kan der nu også anvendes limanker bolte. Her følges leverandørens montagevejledning. Denne montagemetode kan anvendes med fordel hvor der f.eks. monteres på tykke vægge til et AIA anlæg, hjemmepleje & brand/beredskab.

Ved **montage af profilylindre i ALU. indsats** placeres kam stykke midt i udfræsning, kam stykke sættes i **stilling kl. 12.00**, med nøgle udtag sådan at kam stykke kan gribe ind i udfræsning indv. i nøgleboksen. Forpladen fastspændes med 4 stk. M 3 møtrikker der smøres med **LocTite** el. lign. inden fastspænding.

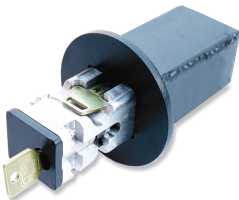
Den indvendige montageboks indeholder klemrække til montage af endemodstande fra **AIA anlæg**, samt er der switch på låg mod åbning. Desuden er der trækafastning på ledninger. Montageboksen kan også indeholde samling af øvrige ledninger som f.eks. fra forbikoblere m.v.

Switch til nøgleboks leveres **standard** med 4 ledninger blå & rød sabotage, sort = NC gul = Com, til ældre anlæg / andre typer kan leveres switch med 6 ledninger blå & hvid er sabotage, sort Com, gul NO, grøn NC, rød ledning klippes væk.

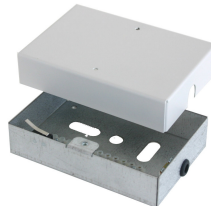
Ved montering af cylindre i B-Lock nøgleboksen skal man være opmærksom på at placere cylinderens kamstykke midt i udfræsningen på Alu indsatsen.

Til B-Lock nøgleboks bevægelige dele anbefales smøring med PTFE smøremiddel (Teflon tyndtflydende olie som f.eks fra Würth HHS5000) 1-2 gange om året, låsecylindre bør ligeledes vedligeholdes/smøres i henhold til leverandørens anvisninger.

B-Lock nøgleboks



Indvendig montageboks



Medlem af

SikkerhedsBranchen

Den Danske Branche forening for Sikkerhed og Sikring

