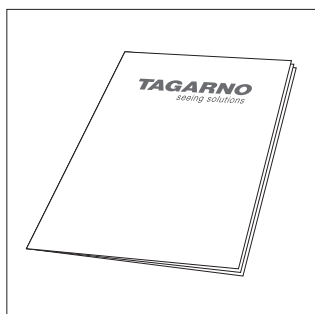


BRUGERVEJLEDNING

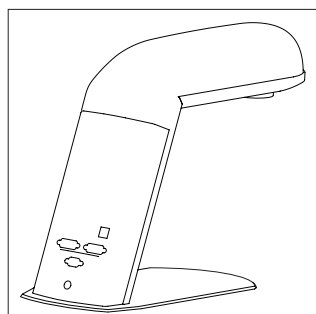
COBRA HD PRO

1. Dette har du modtaget	3
2. Samling og tilslutning	4
3. Kombinationsmuligheder	6
4. Installer TAGARNO HD VisionLab-softwaren på din PC	7
5. Betjening	10
6. Råd og tips til opstart	13
7. Vedligeholdelse.	14
8. Øvrige oplysninger	16
9. Tekniske specifikationer	17

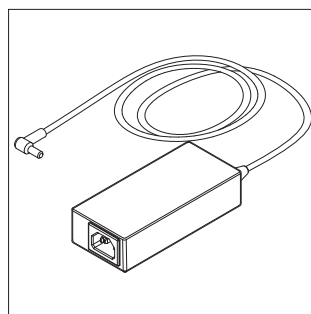
1. Dette har du modtaget:



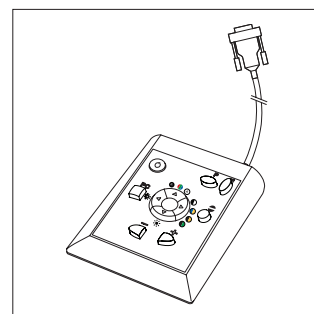
Manual



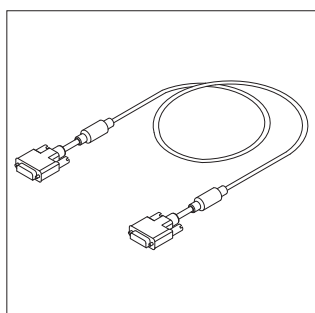
COBRA HD



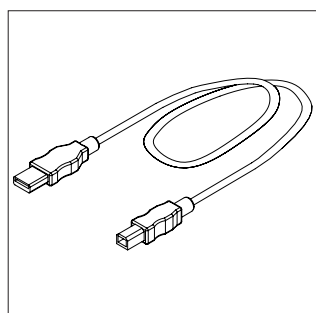
Strømforsyning



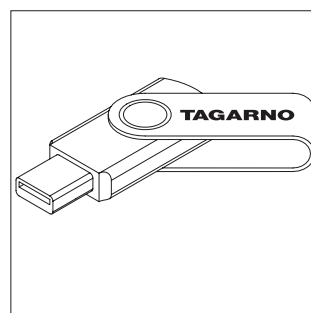
Betjeningsboks



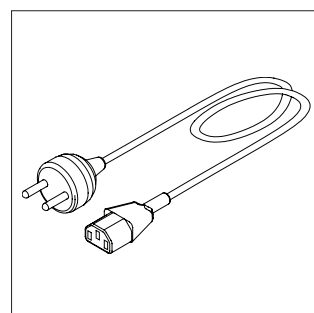
2 x DVI-kabel



USB-kabel

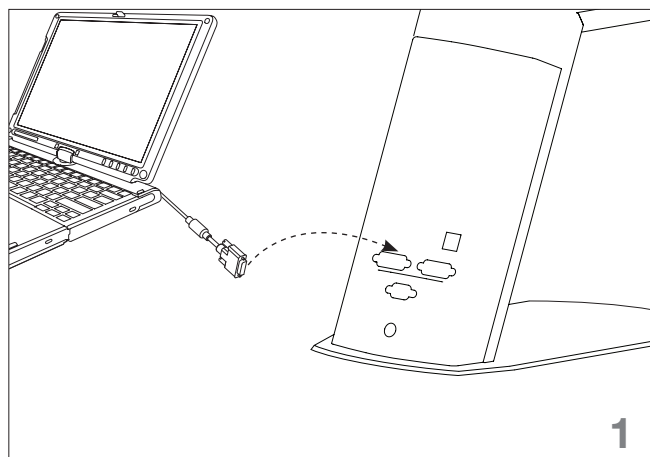


USB-nøgle

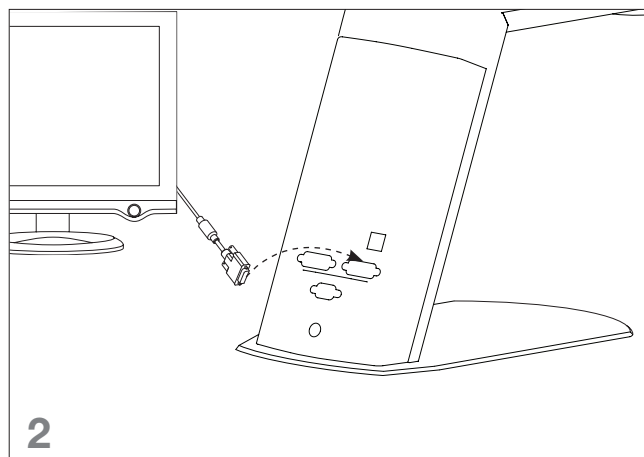


Strømkabel

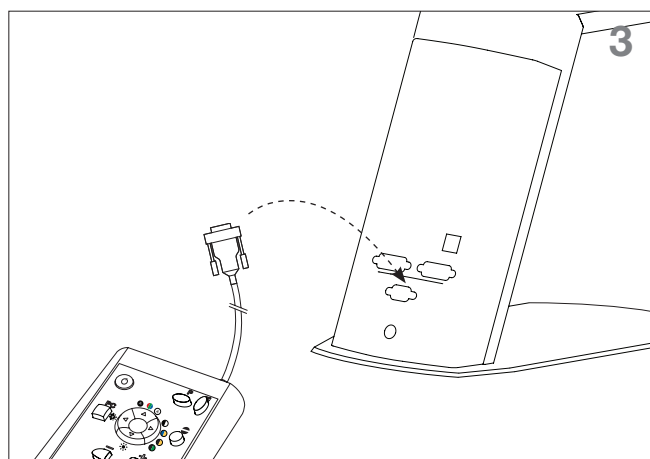
2. Samling og tilslutning



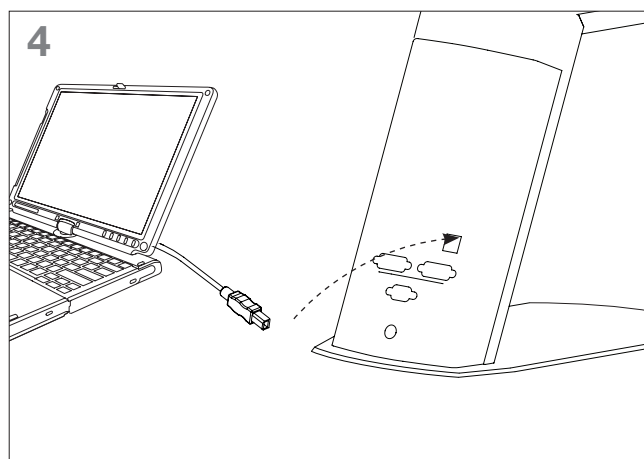
1. Tilslut PC til venstre DVI-stik på COBRA HD, hvis du har brug for split mellem COBRA HD og PC.



2. Tilslut skærm til højre DVI-stik på COBRA HD.

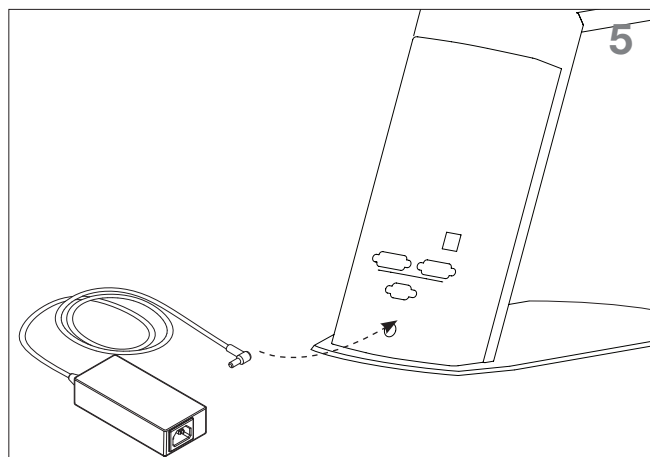


3. Tilslut 9-polet stik fra betjeningsboksen til 9-polet hun-stik på bagsiden af COBRA HD.



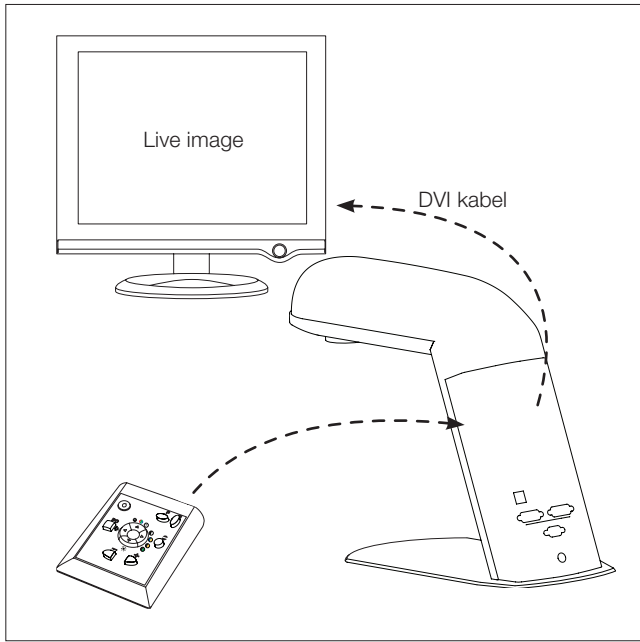
4. Tilslut USB-stik fra PC til COBRA HD.

Samling og tilslutning

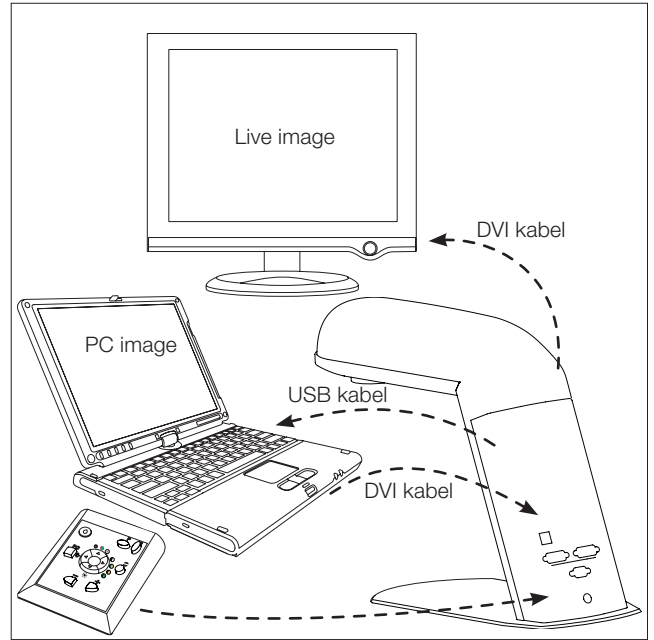


5. Tilslut strømforsyningen på bag-siden af COBRA HD.

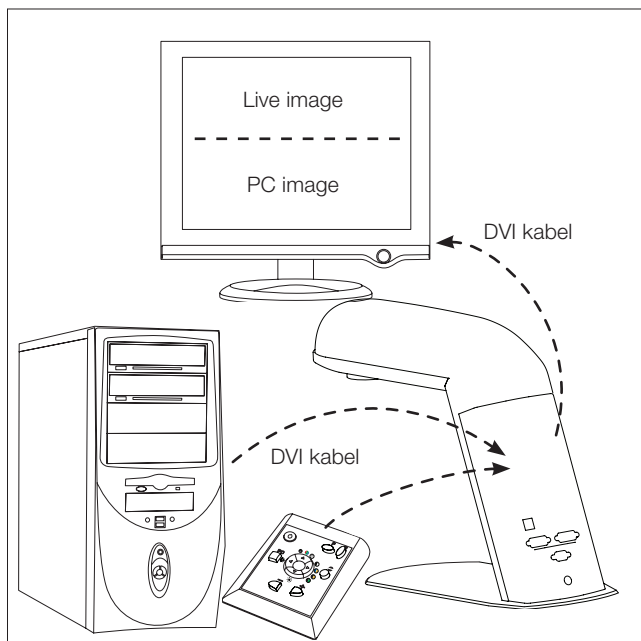
3. Kombinationsmuligheder



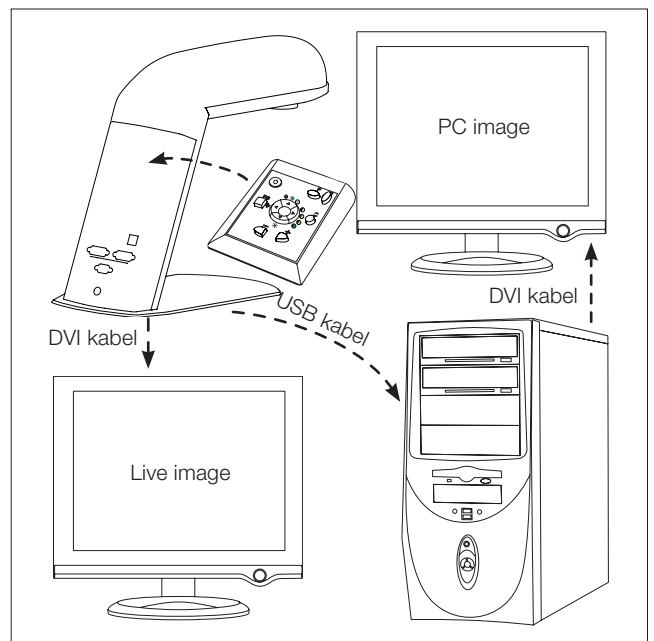
1. COBRA HD PRO tilsluttet direkte til skærm.



2. COBRA HD PRO tilsluttet bærbar og ekstern skærm.



3. COBRA HD PRO tilsluttet stationær PC og skærm.

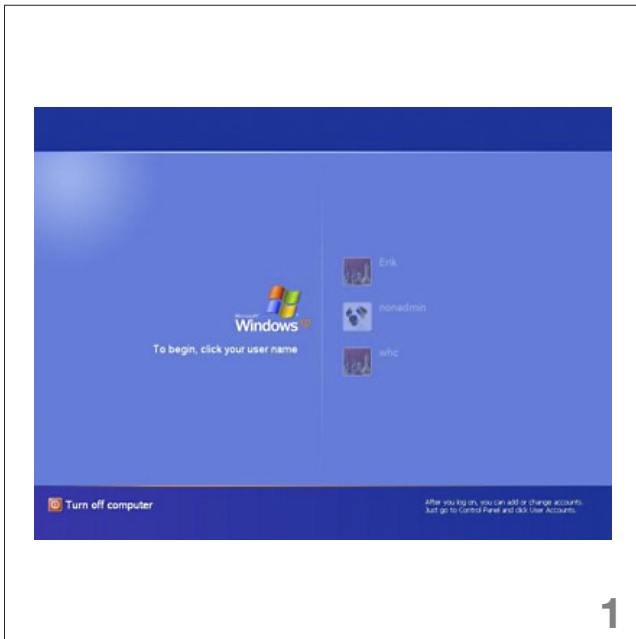


4. COBRA HD PRO tilsluttet stationær PC og to skærme.

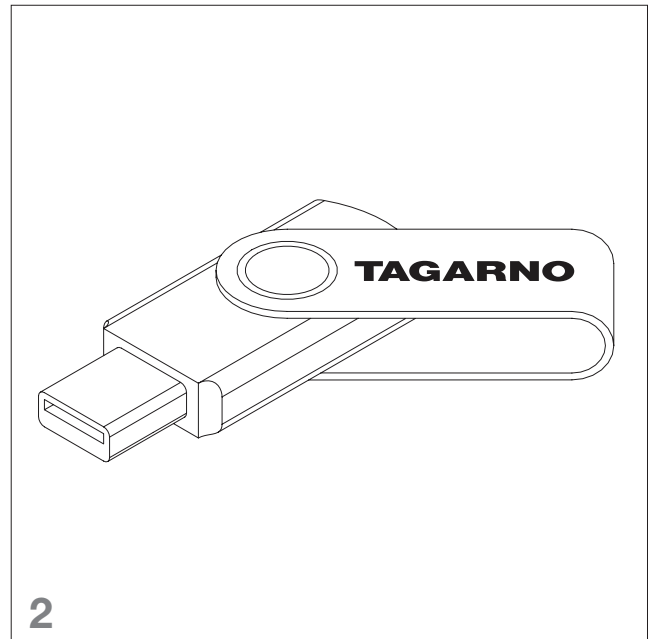
4. Installer TAGARNO HD VisionLab-softwaren på din PC

VIGTIGT! Softwaren stiller følgende krav til din PC:

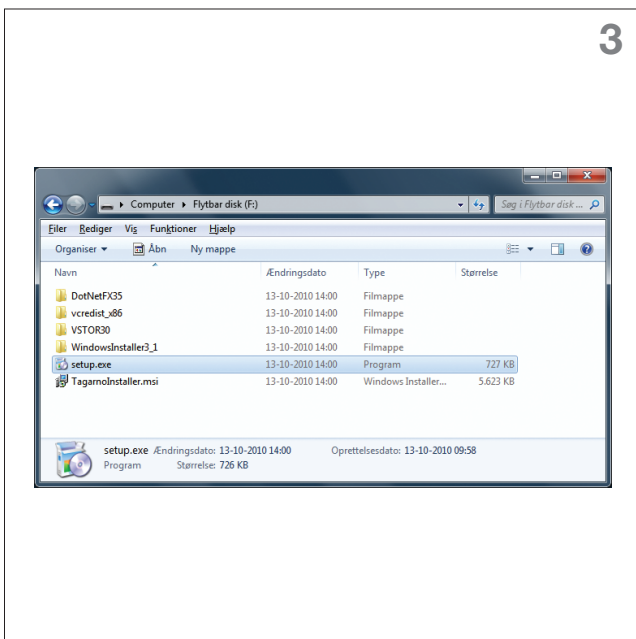
Mindst en USB 2.0-indgang, Windows 2000, Windows XP, Vista eller Windows 7, Microsoft .NET framework 2.0, DVI/HDMI-output



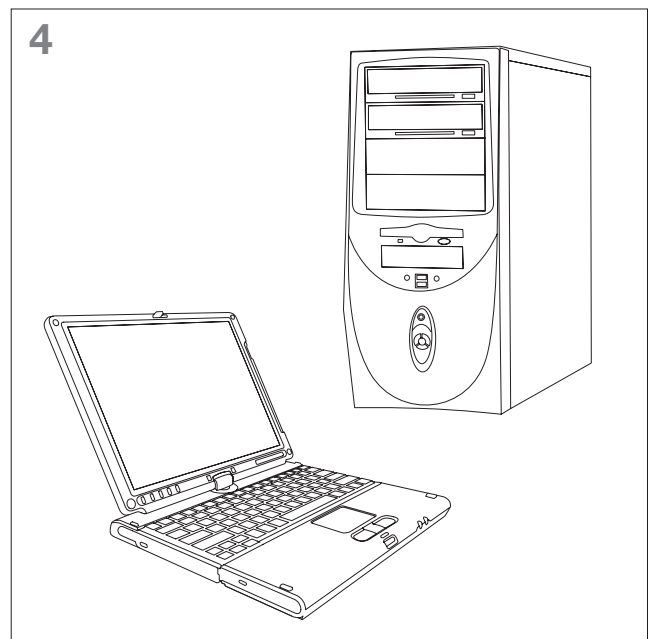
1. Tænd din PC og log på med administratorrettigheder.



2. Plug den medfølgende USB-nøgle i din PC.



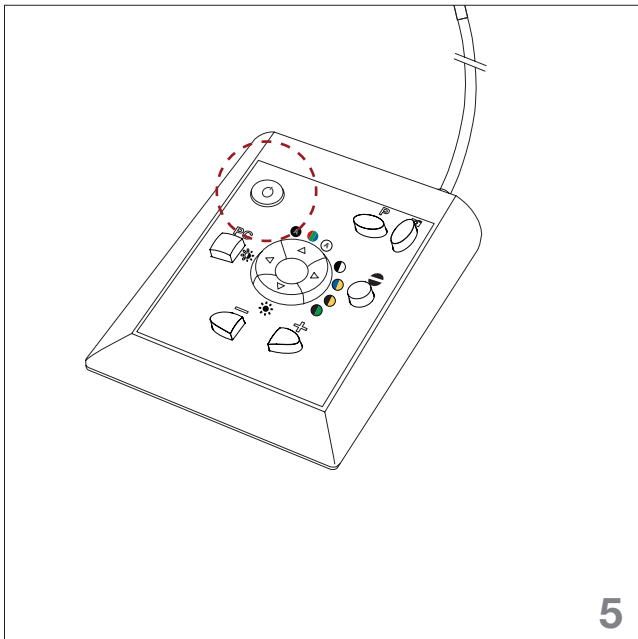
3. Start "Setup.exe", som ligger på USB-nøglen og følg installationsguiden.



4. Sluk derefter for PC'en.

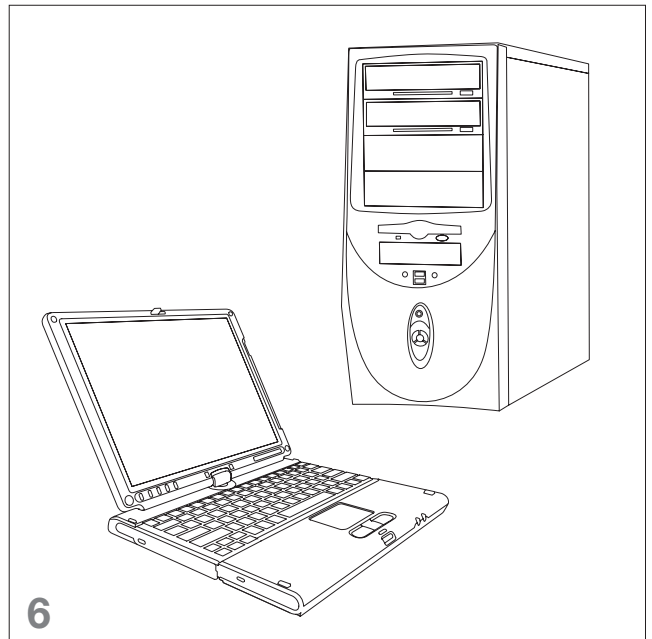
Installer TAGARNO HD Vision-Lab-softwaren på din PC

VIGTIGT! Tænd altid for COBRA HD inden du tænder for PC'en.



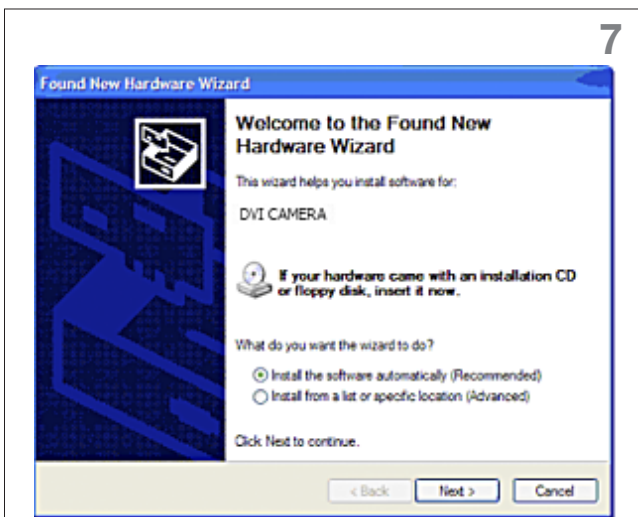
5

5. Tænd/sluk funktion.



6

6. Tænd for PC'en.



7

7. Dialogboksen "Found New Hardware" kommer op på din skærm. Hvis dette ikke sker, klik på tankeboblen nederst i højre hjørne for at få boksen op på skærmen. Klik på "Next" – Windows leder efter den rigtige driver for COBRA HD.



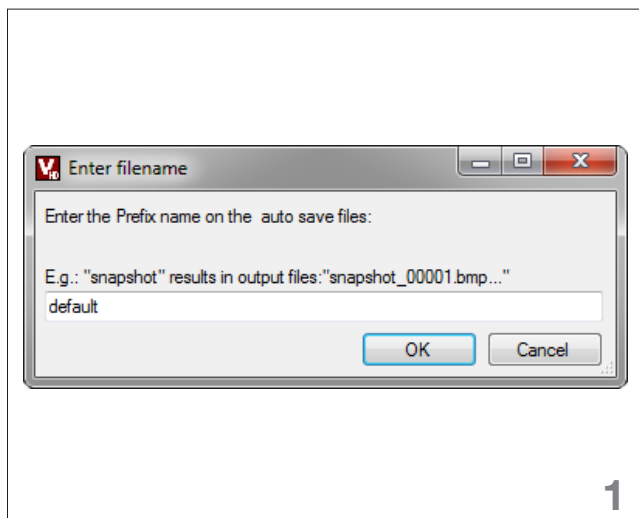
8

8. Dialogboksen "Hardware Installation" kommer op på din skærm:
NB! COBRA HD USB Device lever op til Microsofts kompatibilitetskrav, men er kun certificeret til Windows 7. Klik på "Continue anyway".

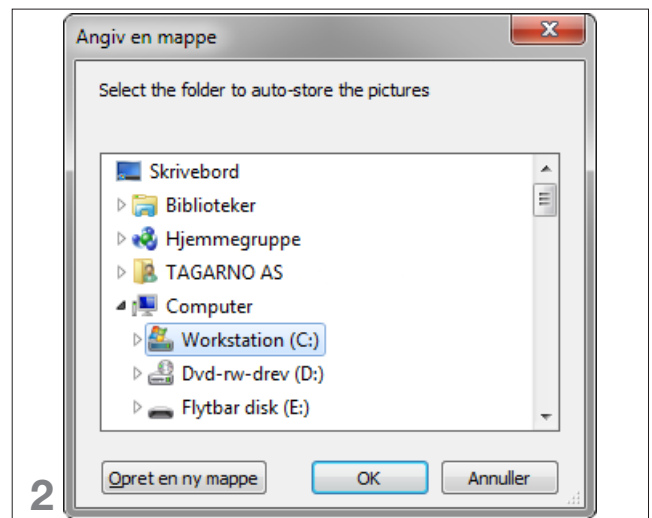
Installer TAGARNO HD Vision-Lab-softwaren på din PC



Første gang du starter VisionLab skal du vælge prefix filnavn og hvor du vil gemme de billeder du tager med COBRA HD.



1. Vælg "Settings/ Auto save settings/ File prefix" for at ændre prefix for de billeder, du tager med COBRA HD.



2. Vælg "Settings/ Auto save settings/ Directory" for at vælge, hvor du vil gemme de billeder, du tager med COBRA HD.

5. Betjening

PRO-betjeningsboks

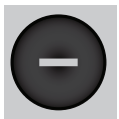


Tænd/Sluk



Tryk på knappen for at tænde og slukke systemet.

Zoom



Tryk på knappen for at formindske.



Tryk på knappen for at forstørre.

Manuel og autofokus

Autofokus slås fra ved at trykke begge Zoom-knapper ned på én gang, indtil du hører et "beep". Herefter bruges Zoom-knapperne til at fokusere med. Autofokus aktiveres ved at trykke på begge Zoom-knapper samtidigt, indtil du hører et "beep".

Split COBRA HD og PC



For at dele skærmen mellem billedet fra COBRA HD og PC-billedet, tryk på PC-knappen. Tryk på knappen igen for at flytte PC-billedet på skærmen.



Hold centerknappen nede til du hører et "beep" for at gå tilbage til fuldt COBRA HD-billede.

Tag billede med COBRA HD



Hold fotoknappen nede til du hører et "beep" for at tage et billede med COBRA HD.

Betjening

PRO-betjeningsboks



Funktionsvælger



Positiv - naturlige farver - negativ.

Farvevalg



Sort/hvid - blå/gul - sort/gul - sort/grøn.



Vælg mellem varmt eller koldt lys (hvidbalance), hvis du arbejder i naturlige farver.
Vælg mellem tre kontrastniveauer, hvis du arbejder i positive eller negative farver.

Lysjustering



Kort tryk ændrer lysniveauet på skærmen mellem to lagrede niveauer.

Langt tryk efterfulgt af "beep" øger lyset på skærmen gradvist. I begge tilfælde viser en gul/sort indikatorbar nederst i billedet, hvilket niveau, der er valgt.

Læsefelt



Tryk på knappen for at aktivere læsefeltet på skærmen. Gardinerne kan flyttes op eller ned ved at holde piltasterne på funktionsvælgeren nede.

Betjening

TAGARNO HD VisionLab-betjening



Zoom



Tryk på denne knap for at forstørre.



Tryk på denne knap for at formindske.

Manuel og autofokus



Tryk på denne knap for at slå autofokus til og fra.

Funktionsknapper



Tryk på denne knap for at vise billedet i naturlige farver.



Tryk på denne knap for at vise billedet i positiv kontrast.



Tryk på denne knap for at vise billedet i negativ kontrast.



Tryk på denne knap for at vise billedet i sort/hvid.



Tryk på denne knap for at vise billedet i blå/gul.



Tryk på denne knap for at vise billedet i sort/gul.



Tryk på denne knap for at vise billedet i sort/grøn.

Lysjustering



Tryk på denne knap for at ændre lysstyrke fra 100% til 50%.



Tryk på denne knap for at ændre hvidbalancen fra 100% til 50%.

Læsefelt



Tryk på knappen for at aktivere læsefeltet på skærmen. Gardinerne kan flyttes op eller ned ved at holde piletasterne på betjeningsboksen nede.

Tag billede med COBRA HD



Hold fotoknappen nede til du hører et "beep" for at tage et billede med COBRA HD.

Gennemse billeder



Tryk på knappen for at gennemse de billeder du har taget med COBRA HD.



Tryk på denne knap for at vise forrige billede.



Tryk på denne knap for at vise næste billede.



Tryk på denne knap for at kopiere billedet til udklipsholder.



Tryk på denne knap for at gemme billedet.

6. Råd og tips til opstart

Begynd med noget, der interesserer dig, og som du synes er spændende. Det gør det nemmere at bibeholde motivationen i opstarten.

Lær de vigtigste funktioner på apparatet at kende først og øv dig i at bruge disse, inden du går i gang med mere avancerede funktioner.

Placer dit apparat på et sted med uforanderligt lys, så du undgår reflekser på skærmen fra f.eks lamper eller vinduer.

Placér dit apparat på et stabilt bord, så du undgår rystelser. Rystelser bliver også forstørret af dit apparat.

Brug gerne en stol og et bord du kan justere. Med en korrekt siddestilling undgår du belastningsskader og sidder mere komfortabelt.

Undgå at placere kopper o.l. ved siden af et XY-bord. Disse kan nemt vælte, når du arbejder med XY-bordet.

Hold orden på og ved siden af dit apparat, og hold det tændt, når du er hjemme. Ved at holde apparatet tændt og tilgængeligt, undgår du at skulle starte op mange gange, og du vil komme til at bruge dit apparat mere og belastning dine øjne mindre.

7. Vedligeholdelse

Opbevar og brug kun apparatet indendørs i et tørt, rent og ventileret rum.

Placér ikke apparatet i direkte sollys, ved siden af en radiator eller et sted, hvor apparatet kan blive udsat for væsker.

Alle stik er lavet, så de kun kan bruges på én måde. Brug derfor aldrig kræfter, når du tilslutter apparatet.

Husk at koble alle elementer fra, hvis du ønsker at flytte apparatet.

Fjern kablerne ved at trække i selve stikket, aldrig ved at trække i kablerne.

Hvis du flytter apparatet fra et koldt til et varmt lokale, lad apparatet stå i mindst en time, inden du tænder det for at undgå kortslutninger pga. kondens.

Hvis apparatet går i stykker, forsøg aldrig selv at reparere det. Kontakt din leverandør.

Du kan rengøre apparatet med en fugtig klud. Brug aldrig stærke rengøringsmidler eller kemikalier, da disse kan skade apparatet.

Undgå at røre ved linsen.

Undgå at udsætte linsen for skarpe eller hårde genstande.

8. Øvrige oplysninger



Apparatet opfylder alle krav for CE-mærkning af medicin-tekniske produkter ifølge direktiv 93/42/EEG.
Medical Device Class I

Forventet levetid på LED-pærer er ca. 35.000 timer.

Strømforsyning:

Apparatet leveres med godkendt strømforsyning af typen: SA165E-12V-M fra Nordic Power.

Denne strømforsyning skal anvendes, og skal forbindes til en jordet stikkontakt, for at overholde de gældende regler for

Transport og opbevaring:

Temperatur: - 20° til + 60°C

Luftfugtighed: 0% til 90%

Atmosfærisk tryk 500hPa til 1060 hPa

Opmærkning:

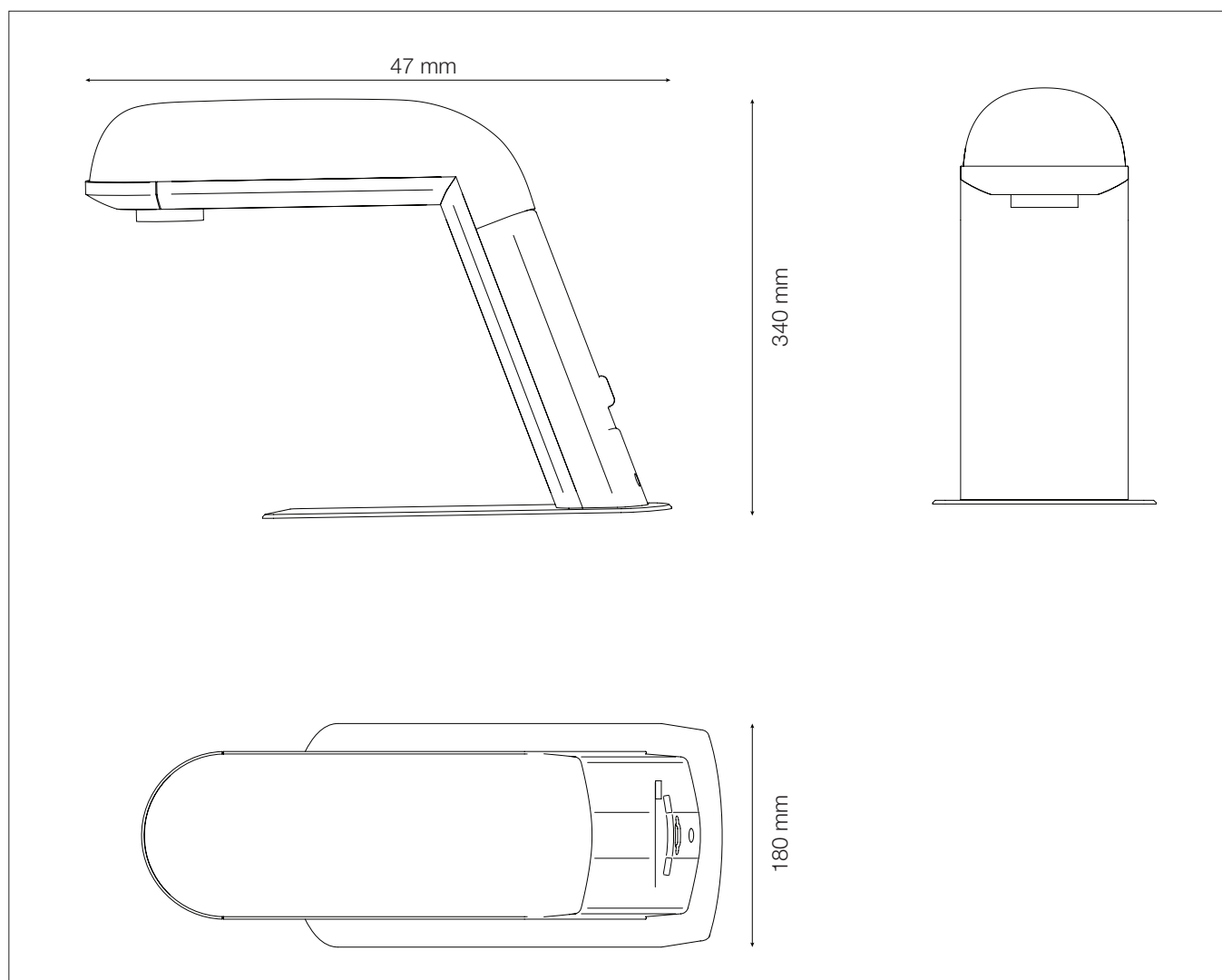
Følgende opmærkninger findes på apparatet:



PRO BOX
Art.No.:948210

TAGARNO AS
Sandøvej 4, 8700 Horsens, Danmark

9. Tekniske specifikationer

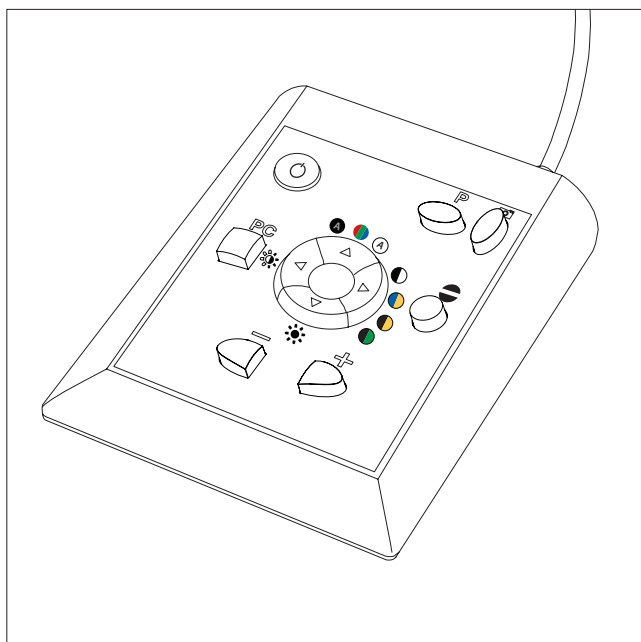


COBRA HD

Forstørrelse	2 - 40x på 19"
Vægt	3,7 kg
Autofokus	Ja
Manuel fokus	Ja
Naturlige farver	Ja
Kunstige farver	Ja
Hvidbalancejustering	Ja
Positiv/negativ	Ja
XY-bord	Ekstra tilbehør
Monitor detect	Ja
Kameraopløsning	HD720p 1280x720@60Hz

Anbefalet fladskærmformat	Widescreen (HD)
Skærmforbindelse	DVI
Skærmstørrelse	Valgfri
Split screen-funktion	2 billeder
Læsefelt	Ja, justerbar
PC-opløsninger understøttet	1280x720@60Hz 1280x1024@60Hz
Forbrug	50W
Totalt effektforbrug	100W
Standby-forbrug	1,6W
Totalt Standby-forbrug	3,6W

Tekniske specifikationer



COBRA HD PRO-betjeningsboks

Dimensioner:	H: 1,2 cm, B: 6,9 cm, D: 10,6 cm
Funktioner:	Zoom med autofokus og manuel fokus
	Læsefelt
	Positiv/ Negativ tekst
	Hvidbalancejustering

