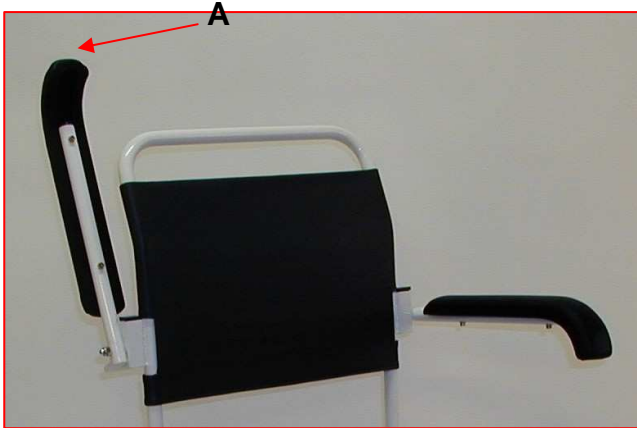


# BUZZ 1, 2 og 5

(HMI-nr. 25178, 27054 og 49822)





### Ved sidelæns forflytning:

1. Slå stolens armlæn (A) for at lette forflytningen.
2. Slå armlænet ned igen, når brugeren sidder bekvemt på stolen.
3. Til urolige brugere anbefales en armlænslås, så armlænet ikke utilsigtet slås op igen.
4. SØRG FOR, at hjulene ikke står "inde under" stolen: Bremsepedalerne (B) skal **ALTID** "pege" udad !
5. Hjulene skal **ALTID** låses, inden brugeren tager plads på stolen.



### Ved ind- og udstigning:

1. Sørg altid for, at hjulene **ikke** står "inde under" stolen: Bremsepedalerne (B) skal **ALTID** "pege" udad.
2. Hjulene skal **ALTID** låses, inden brugeren tager plads på stolen.
3. Håndbremsen (C) – én i hver side – aktiveres, **før** brugeren tager plads.

(Som standard leveres stolen med to 125 mm bremsehjul.)

### Ved toiletbrug:

- A. Stolen placeres hen over toiletkummen, og hjulene låses.  
OBS ! Vær opmærksom på, at **BUZZ 1** pga sin ringe størrelse ikke vil kunne køre ind over alle toiletkummer.

eller

- B. Hjulene låses, og en spand eller et bækken placeres i bækkengliderne under sædet. (Bækkengliderne er integreret i sædet på **BUZZ 2** og **BUZZ 5**. På **BUZZ 1** er bækkengliderne svejset på stellet)

**OBS ! OBS !**

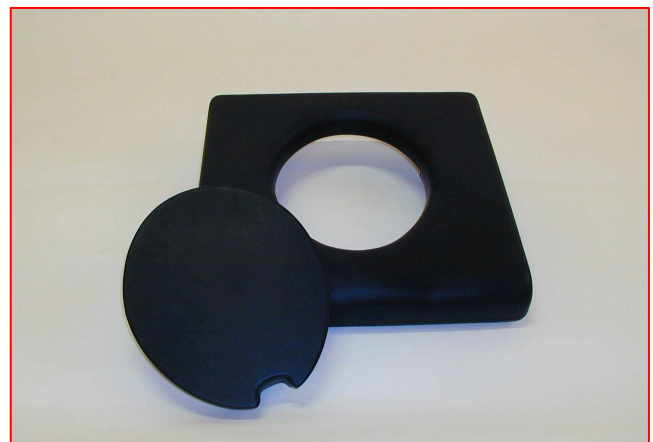
SØRG FOR, at hjulene ikke står "inde under" stolen: Bremsepedalerne (B) skal **ALTID** "pege" udad !  
Hjulene skal **ALTID** låses, inden brugeren tager plads på stolen.

**Ved badebrug:**

1. Stolen placeres, hvor brusebadningen/ afvaskningen skal finde sted, og hjulene låses.
2. Sørg altid for, at hjulene **ikke** står "inde under stolen: Bremsepedalerne (B) skal **ALTID** "pege" udad.
3. Hjulene skal **ALTID** låses, inden brugeren tager plads på stolen.
4. **BUZZ 2** og **BUZZ 5** kan forsynes med et sædelåg (se nedenfor), som passer ned i toiletåbningen eller med et polstret oversæde (uden toiletåbning) – lige som **BUZZ 1** - som lægges oven på stolens toiletsæde. Herved sidder brugeren måske mere behageligt og under alle omstændigheder mere oprejst.



Sædelåg til sæde med åben forkant.



Sædelåg til sæde med lukket forkant.

**SE BRUGSVEJLEDNING FOR FODHVILERE PÅ SIDSTE SIDE.**

**RENGØRING OG VEDLIGEHOLDELSE:**

Rengøring foretages med almindelige ikke-ætsende rengøringsmidler, hvorefter stolen spules. Den efterfølgende aftørring sker bedst med en blød klud.

**HJULENE** efterses med jævne mellemrum – **efterspændes** eventuelt – og skal holdes fri for bl.a. hår for at beholde den maksimale køreevne.

**EXTRA TILBEHØR:**

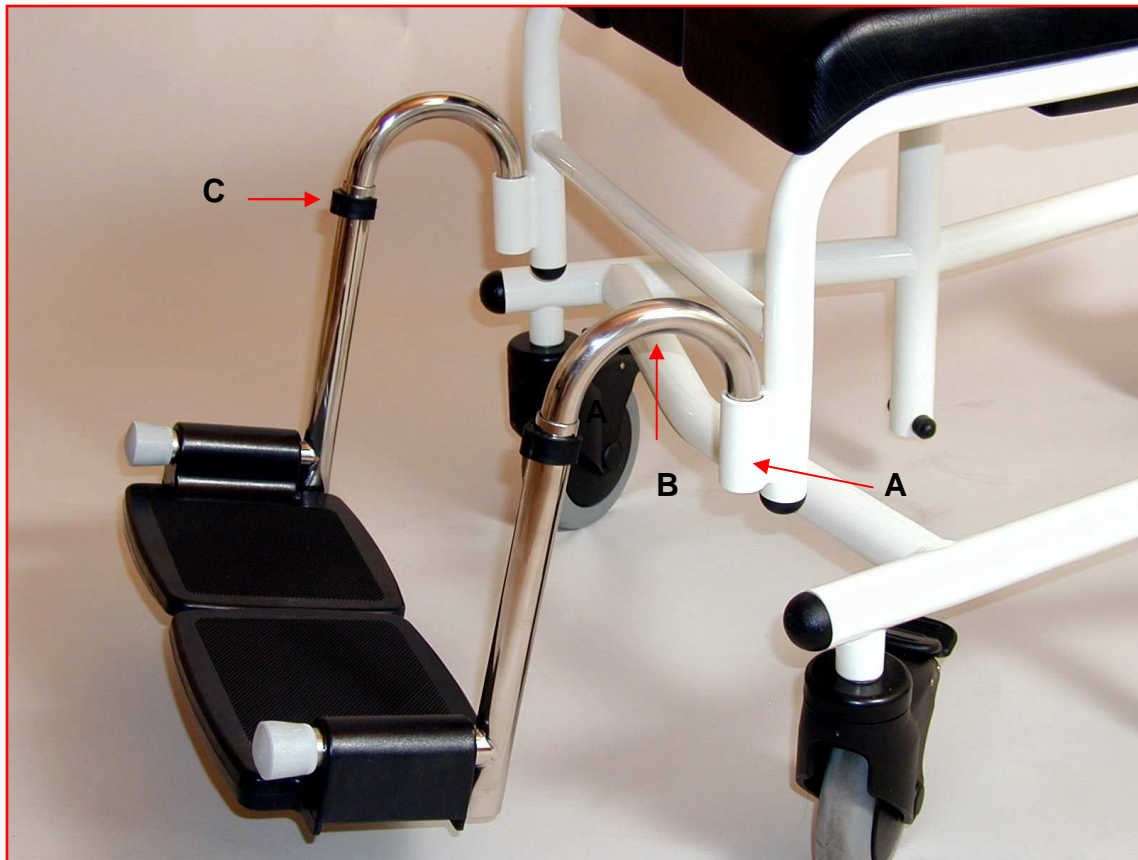
ALBUESTOP til montering på armlæn med skålformet PUR-pude  
 AMPUTATIONSSTØTTE med polstret pude, h/v  
 ARMLÆN med skålformet (hemi-) armpude i PUR, h/v  
 ARMLÆN, som øger stolens indvendige bredde med 2.5 cm, h/v  
 ARMLÆN, som øger stolens indvendige bredde med 5 cm, h/v  
 ARMLÆN, som er sænket (reducerer sæde-armlæn afstanden), h/v  
 ARMLÆNSLÅS (mod utilsigtet opklapning af armlæn)  
 BORD, nedfældeligt, indstilleligt (incl. armlæn med beslag)  
 ELEVERBAR BENHVILER m/ PUR-støtte, højre ben  
 ELEVERBAR BENHVILER m/ PUR-støtte, venstre ben  
 FODHVILERE, længdeindst. svingbare, aftagelige  
 FODPLADE, polstret, udelt  
 HÆL-/ LÆGSTØTTE til fodhvilere  
 OVERSÆDE, polstret, uden rørclips  
 OVERSÆDE, polstret, med fire rørclips  
 SIDESTØTTE, polstret pude, indstillelig  
 SIDESTØTTE, PUR-pude, indstillelig  
 SIKKERHEDSBØJLE, indstillelig i tre positioner  
 SPAND  
 SPANDELÅG (til model 01111-SP)  
 SÆDEPUDE uden toiletåbning  
 SÆDEPUDE med toiletåbning  
 SÆDELÅG til sæde med lukket forkant  
 SÆDELÅG til sæde med åben forkant

**MODEL 01041-AS**  
**MODEL 25178-AKH/ -AKV\***  
**MODEL 01041-HH/ -HV**  
**MODEL 01041-XBH/ -XBV**  
**MODEL 01041-XBH5/ -XBV5**  
**MODEL 01041-FH/ -FV**  
**MODEL 01043**  
**MODEL ERGO-B**  
**MODEL 01056-H**  
**MODEL 01056-V**  
**MODEL 01055**  
**MODEL 01055-PL**  
**MODEL 01052**  
**MODEL 01042**  
**MODEL 01042-ET2**  
**MODEL ERGO-SI**  
**MODEL ERGO-SIP**  
**MODEL 25178-SB\*\***  
**MODEL 01111-SP**  
**MODEL 01111-SPL**  
**MODEL 12370**  
**MODEL 01858**  
**MODEL 25178-P\*\*\***  
**MODEL 25178-PU\*\*\*\***

\* = til **BUZZ 1** (til **BUZZ 2:** 27054-AKH/ -AKV)  
 \*\* = til **BUZZ 1** (til **BUZZ 2:** 27054-SB og til **BUZZ 5:** 49822-SB)  
 \*\*\* = til **BUZZ 1** (til **BUZZ 2:** 27054-P og til **BUZZ 5:** 49822-P)  
 \*\*\*\* = til **BUZZ 1** (til **BUZZ 2:** 27054-PU og til **BUZZ 5:** 49822-PU)

**ANDET ØNSKET TILBEHØR FREMSTILLES EFTER OPGAVE.**

## FODHVILERE MODEL 01055



Hvert fodhvilerpar består af to højdeindstillelige fodhvilere til højre henholdsvis venstre fod.

1. Anbring fodhvileren i beslaget (A), som er påsvejet stolens forben. I beslaget er indsvejet en tværstang, som passer til fodhvilerens slidser og derved låser for sidedrej. *Disse slidser kan i øvrigt have skarpe kanter, som man kan rive sig på ved et uheld, FØR de monteres på stolen.*
2. Ønskes fodhvileren svinget ud til siden, løftes fodhvileren (*nærmest i krumningen (B)*) cirka én cm lodret: Herved glider de omtalte slidser fri af tværstangen, og fodhvileren kan nu drejes (eller tages helt af).
3. Fodhvileren kan indstilles i længden ved at fjerne dens låseclip (C), trække (eller skubbe) fodhvilerens inderrør til den ønskede længde og derefter sætte dens låseclip på plads igen.
4. Fodhvilerne kan også forsynes med et indstilleligt lægbånd MODEL **01052**. Det er fremstillet i skai med velcrolukning til at stramme eller slække.

**OBS ! Under indstillingen skal man tage hensyn til den klemrisiko, der altid er til stede.**

dan-rehab a/s , Messingvej 13-15, DK-8940 Randers SV, erklærer på eget ansvar, at **BUZZ 1, BUZZ 2 og BUZZ 5**, som er omfattet af denne erklæring, er i overensstemmelse med EU-Direktiv 2007/47/EC, DIN EN ISO 12182