

Produktbeskrivelse

MultiStraps er specielt udviklet til mange formål inden for sundhedsplejen. MultiStraps anvendes til at løfte og holde dele af brugerens krop for at give støtte ved undersøgelser, pleje og behandling. MultiStraps kan også anvendes til at vende en bruger i sengen samt støtte brugeren i sideleje. I stedet for at udføre disse opgaver manuelt bør plejepersonalet anvende MultiStraps sammen med en personlift og derved undgå tunge og skadelige belastninger.

Passende anvendelsesområder er ved:

- Behandling af sår, f.eks. af brandsår
- Hygiejne
- Behandling, f.eks. kateterisering
- Undersøgelse
- Placering af bækken
- Påklædning/afklædning
- Vending til sideleje.

MultiStraps kan anvendes enkeltvist eller parvist, f.eks. til at løfte begge brugerens ben ved kateterisering.

MultiStraps findes i forskellige modeller/bredder. De smallere MultiStraps er ofte nemmere at placere og giver en bedre adgang til større hudområder. Vælg en bredere MultiStrap til større understøttelsesområder og trykfordeling.

MultiStraps fås i to materialer, polyester og nonwoven, begge med trykudlignende indlæg med afstivning. Modellen i polyester er slidstærk og brugervenlig. Modellen i nonwoven er beregnet til kortvarig anvendelse og skal kasseres, når produktet er snavset, eller når brugeren ikke længere har behov for den.

Kontakt din Hill-Rom repræsentant for mere information om Solo MultiStrap i nonwoven stof.

MultiStraps kan anvendes sammen med Likos mobilifte eller loftifte.

⚠ MultiStraps er ikke beregnet til at løfte og flytte en bruger fra et sted til et andet. I sådanne situationer anbefaler vi løft med et af Likos løftesejl, som findes i mange modeller.

I teksten omtales personen, der bliver forflyttet, som brugeren, og personen, der hjælper til, omtales som medhjælperen.

VIGTIGT!

Løft og forflytning af en bruger indebærer altid en vis risiko. Læs derfor brugsanvisningen til liften og løftetilbehøret før brug. Det er vigtigt at forstå indholdet af brugsanvisningen fuldstændigt. Udstyret må kun anvendes af uddannet personale. Kontrollér, at løftetilbehøret passer til den lift, som anvendes. Udvis forsigtighed og omsorg ved brug. Som medhjælper er du altid ansvarlig for brugerens sikkerhed. Du skal være velinformeret om brugerens evne til at klare løftesituationen. Kontakt fabrikanten eller leverandøren i tilfælde af tvivl eller spørgsmål.

Symbolbeskrivelse

Disse symboler kan findes i dette dokument og/eller på selve produktet.

Symbol	Beskrivelse
	Advarsel. Anvendes, når der er behov for ekstra omsorg og opmærksomhed.
	Læs brugsanvisningen før brug
	CE-mærke
	Juridisk fabrikant
	Fabrikationsdato
	Referencenummer
	Serienummer
	Medicinsk udstyr
	Må ikke kemisk renses
	Må ikke stryges
	Tørres i tørretumbler
	Må ikke tørres i tørretumbler
	Vask Symbolet er altid i kombination med den anbefalede temperatur i °C og °F.
	Uden latex
	Periodisk eftersyn
	Må ikke bleges
	Hænges til tørre i skyggen
	Retning opad og symbol på ydersiden af udstyr.
	Symbol på ydersiden af udstyr.
	GS1 Datamatrix-stregkode, der kan indeholde følgende oplysninger. (01) Globalt handelsvarenummer (11) Produktionsdato (21) Serienummer

Sikkerhedsanvisninger

Før løft skal du være opmærksom på følgende:

- Vælg den MultiStrap, der er bedst egnet til den opgave, der skal udføres.
- Vær opmærksom på eventuel hud- eller trykfølsomhed og smerter hos brugeren, der hvor MultiStrap skal påsættes.
- Kontrollér, at brugeren har den ledbevægelighed, som kræves ved passivt at løfte dele af kroppen med MultiStrap.
- Planlæg løftet, før det foretages, så det sker så sikkert og problemfrit som muligt.
- Selv om Likos løftebøjler er forsynet med afkrogningsbeskyttelse, skal der udvises særlig forsigtighed. Før ekstremiteten løftes fra sengen, men efter at båndene er helt udstrakt, skal det kontrolleres, at båndløgkerne er korrekt fastgjort til løftebøjlen.
- Efterlad aldrig en bruger uden opsyn under et løft.
- Sengens hjul skal være låst under løft/flytning. Dette er især vigtigt ved vending af brugere.
- Anvend sengeheste under vendingsmanøvren. Dette er især vigtigt, hvis der kun er én medhjælper til at udføre opgaven.
- Planlæg løftet, så det kan foregå så sikkert og nemt som muligt.
- Arbejd altid ergonomisk.



Medicinsk Klasse I-produkt

Mønsterbeskyttet design

Produktændringer

Likos produkter udvikles løbende, og vi forbeholder os retten til at foretage produktændringer uden forudgående varsel. Kontakt din Hill-Rom repræsentant for at få råd og oplysninger om produktopgraderinger.

Design and Quality by Liko in Sweden

Liko er kvalitetscertificeret iht. ISO 9001, og virksomhedens produktion overholder EU-direktivet ISO 13485 om medicinsk udstyr. Liko er også miljøgodkendt iht. ISO 14001.

Meddelelse til brugere og/eller patienter i EU

Enhver alvorlig hændelse, der er opstået i forbindelse med enheden, skal rapporteres til fabrikanten og den ansvarlige myndighed i den medlemsstat, hvor brugeren og/eller patienten er etableret.

Pleje og vedligeholdelse

Kontrollér Multistrap før hver brug. Kontrollér følgende punkter med hensyn til slitage og skader:

- Stof
- Bånd
- Sømme
- Båndløgker

Anvend ikke beskadiget løftetilbehør.

Kontakt fabrikanten eller leverandøren i tilfælde af tvivl eller spørgsmål.

Vaskeanvisninger: Se MultiStrap produktetiketten.

Forventet levetid

Produktet har en forventet levetid på 2-5 år eller længere under normal brug. Levetiden varierer afhængigt af materiale, anvendeshyppighed, vaskemåde og belastning.

Periodisk eftersyn

Et periodisk eftersyn af produktet skal udføres mindst hver 6. måned. Hyppigere eftersyn kan være påkrævet, hvis produkterne bruges eller vaskes hyppigere end normalt. Se Likos protokol: Periodisk eftersyn for hvert enkelt produkt. Kontakt din Hill-Rom repræsentant vedrørende protokoller.

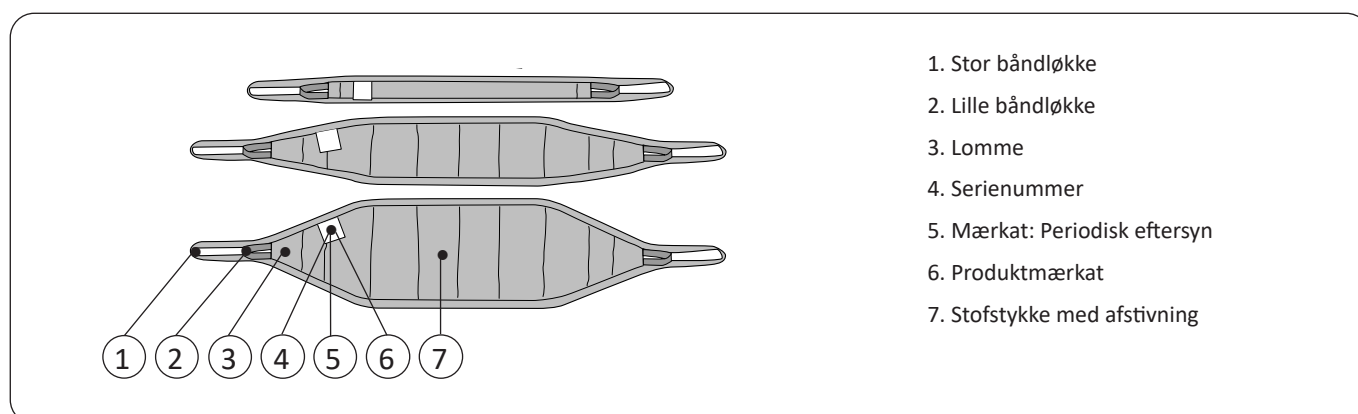
Instruktioner for genbrug

Hele produktet skal sorteres som brændbart affald.

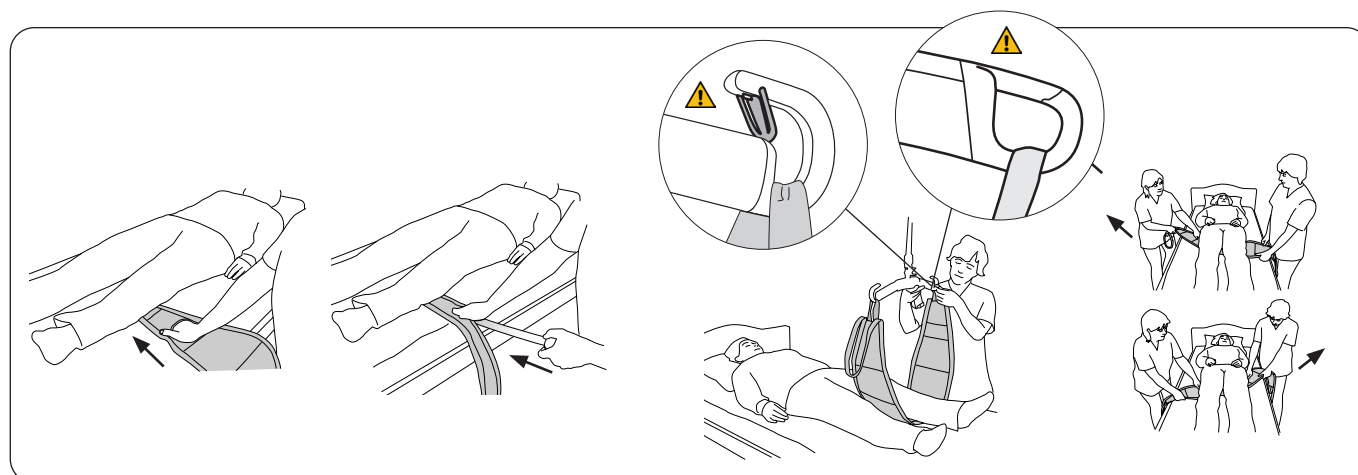
Hill-Rom evaluerer og giver råd og vejledning til brugerne om sikker håndtering og bortskaffelse af enhederne med henblik på forebyggelse af skader, herunder, men ikke begrænset til: snit, punktur af huden, hudafskrabninger og eventuel nødvendig rengøring og desinfektion af medicinsk udstyr før og efter bortskaffelse. Kunden skal overholde alle føderale, statslige, regionale og/eller lokale love og regler vedrørende sikker bortskaffelse af medicinsk udstyr og tilbehør.

Hvis brugeren af enheden er i tvivl, skal denne først kontakte Hill-Rom teknisk support for vejledning om sikre bortskaffelsesprotokoller.

Definitioner



Påsætning



Sæt MultiStrap under den del af brugerens krop, som skal løftes/støttes. Fold båndløkken ind under MultiStrap, og skub det ind under kroppen. Før hånden ind, eller anvend en spatel i MultiStrap-lommen for at støtte påsætningen (se billederne herover).

Lirk båndløkken ud fra den modsatte side, og træk MultiStrap frem, så kropsdelen er placeret på midten af båndet.

Hægt båndløkkerne på løftebøjlen. Vælg den lille båndløkke, såfremt løftehøjden ikke er tilstrækkelig.

MultiStrap kan også føres ind der, hvor der er mest plads, f.eks. under knæene, for herefter forsigtigt at blive trukket på plads under brugeren. Dette kan lettes, ved at MultiStrap trækkes skiftevis fra side til side, indtil det er på plads f.eks. under bagdelen.

OBS: OBS! MultiStrap kan også påsættes ved hjælp af HandySheet™, som anbefales til tunge brugere, samt når påsætningen skal være særligt skånsom. Kontakt din Hill-Rom repræsentant for yderligere oplysninger.

Løft og støtte

Før MultiStrap under de dele af brugerens krop, der skal løftes/støttes.

Kontrollér, at båndløkkerne er hængt korrekt på løftebøjlen, inden løftet påbegyndes. Løft op til den ønskede højde.

Eksempel

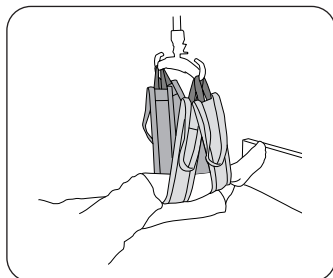


Fig. 1. Løfte/støtte et ben med to MultiStraps

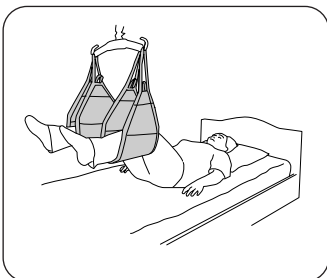


Fig. 2. Løfte/støtte begge ben med 2 MultiStraps

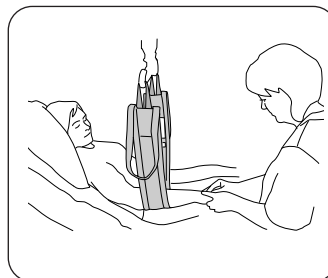


Fig. 3. Løft/støtte af arm

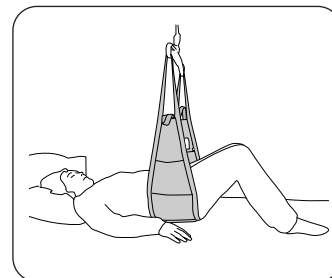


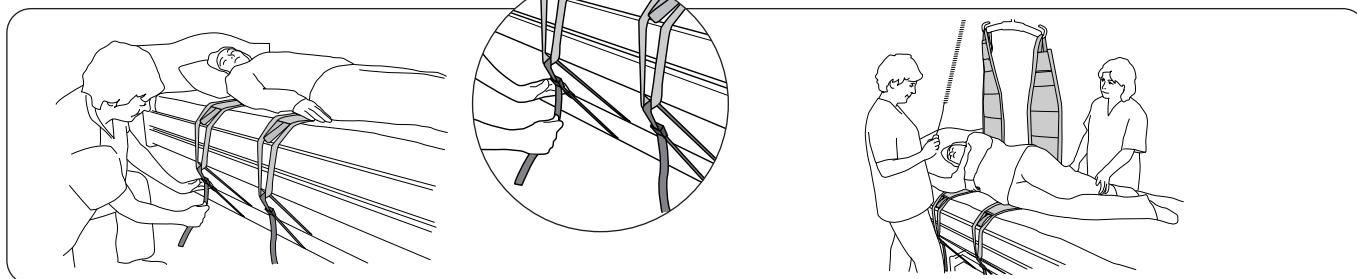
Fig. 4. Løft/støtte af balder

For at løfte/støtte iht. eksemplet herover anbefales en løftebøjle med 2-punktsophængning.

Ét MultiStrap (Fig. 3) eller to MultiStraps (Fig. 1) kan anvendes.

Vending til sideleje

Vending af en bruger til sideleje kan udføres af blot én medhjælper, men vi anbefaler, at der er 2 til at hjælpe, hvilket er en tidsbesparende og bekvem måde at arbejde på. Anvend en sengehest, især i tilfælde, hvor der kun er én medhjælper om opgaven.



Anvend 2 MultiStraps, læg det ene under skulderpartiet og det andet under hoftepartiet. Båndløkkerne kan om nødvendigt fastgøres til et egnet sted på sengen ved hjælp af tilbehøret FixStrap, varenr. 3696001. Dette holder MultiStraps på plads under vendingen.

Forbered vendingen ved at placere brugeren, så vendingen lettes: den ene arm ud til siden og det ene ben hen over det andet. Løft på en sådan måde, at brugeren vendes på siden ved liftens hjælp. Løft ikke så højt, at der opstår risiko for, at brugeren tipper over. Juster brugerens stilling, så denne ligger behageligt.

⚠ Løft ikke for højt!

Ved vending til sideleje anbefales en løftebøjle med 2-punktsophængning.

Aftagning



Fig. 5.

Fig. 6.

Fold båndløkken ind under MultiStrap (Fig. 5). Lirk det ud og tag fat i båndløkken, og fjern forsigtigt MultiStrap (Fig. 6).



MultiStrap kan også fjernes forsigtigt, hvor der er ekstra plads, eksempelvis under knæhaserne.

For ekstra skånsom udtagning anvendes HandySheet™. Kontakt din Hill-Rom repræsentant for yderligere oplysninger.

Oversigt over MultiStrap™

Betegnelse	Bredde	Varenr.	Maks. belastning	Materiale
MultiStrap Standard	10 cm	3695115	200 kg	100 % polyester
MultiStrap Bred	25 cm	3695116	200 kg	100 % polyester
MultiStrap Ultra	38 cm	3695117	200 kg	100 % polyester

For at bevare maksimal løfteevne skal der anvendes lift/tilbehør, der er beregnet til samme belastning eller mere.

Tilbehør:	Spatula model 600 IC (passer til MultiStrap Standard og Bred)	3684002	
	FixStrap 135 cm	3696001	
	FixStrap 135 cm, sæt med 10 stk	3696001-10	

Anbefalede kombinationer

MultiStrap kan bruges sammen med følgende løftebøjler:

Løftebøjle med 2-punktsophængning: Universal SlingBar 350/450, SlingGuard 450.